

# 주주총회소집공고

2011년 3월 3일

회 사 명 :            주식회사 대한펄프  
대 표 이 사 :            윤 종 태  
본 점 소 재 지 :        서울 중구 충무로 2가 49-18  
                              (전 화) 02-2270-9200  
                              (홈페이지)<http://www.dhpulp.co.kr>

작 성 책 임 자 :        (직 책) 전 무                               (성 명) 문 덕 식  
                              (전 화) 02-2270-9243

# 주주총회 소집공고

(제46기 정기)

주주님의 건승과 다행의 평안을 기원합니다.

상법 제363조와 당사 정관 제18조에 의거하여 다음과 같이 제 46기 정기주주총회를 개최하오니 참석하여 주시기 바랍니다.

- 다음 -

1.일 시 : 2011년 3월 18일(금) 오전 09시

2.장 소 : 서울시 중구 예장동 산4-5 소재 서울유스호스텔 3층 세미나실  
(장소문의 : 02-2270-9255 당사 총무팀 임한교)

3.회의목적사항

가. 보고사항 : 감사의 감사보고, 영업보고

나. 부의안건

- 제 1호 의안 : 제 46기(2010년1월1일-2010년12월31일) 대차대조표, 손익계산서 및 결손금처리계산서(안) 승인의 건
- 제 2호 의안 : 정관 일부 변경의 건
- 제 3호 의안 : 이사 선임의 건
- 제 4호 의안 : 이사 보수한도 승인의 건
- 제 5호 의안 : 감사 보수한도 승인의 건

4.경영참고사항 비치

상법 제542조의 4에 의한 주주총회 소집통지 공고 사항을 당사, 한국예탁결제원, 금융감독원 및 한국거래소의 전자공시시스템과 당사 홈페이지에 공시 및 게재 하였사오니 참조하시기 바랍니다.

5.실질주주의 의결권 행사에 관한 사항

금번 당사의 주주총회에는 자본시장과 금융투자업에 관한 법률 제314조 5항에 의거 한국예탁결제원이 주주님들의 의결권을 행사할 수 없습니다. 따라서 주주님이 주주총회에 참석하여 의결권을 직접 행사하시거나 위임장에 의거하여 의결권을 간접 행사하실 수 있습니다.

6. 주주총회 참석시 준비물

- 직접행사 : 주주총회 참석장, 신분증
- 대리행사 : 주주총회 참석장, 위임장 (주주와 대리인의 인적사항 기재, 날인)  
대리인의 신분증

# I. 사외이사 등의 활동내역과 보수에 관한 사항

## 1. 사외이사 등의 활동내역

### 가. 이사회 출석률 및 이사회 의안에 대한 찬반여부

회차	개최일자	의안내용	사외이사 등의 성명
			이범순 (출석률: 100%)
			찬 반 여 부
1	2010. 02. 01	청주공장 상업지배인 변경 선임의 건	참석 (찬성)
2	2010. 02. 26	이사회규정 개정의 건	참석 (찬성)
	2010. 02. 26	제45기 정기주주총회 개최의 건	참석 (찬성)
	2010. 02. 26	내부회계관리규정 개정의 건	참석 (찬성)
	2010. 02. 26	차입금 신규 및 연장관련 업무 일임의 건	참석 (찬성)

### 나. 이사회내 위원회에서의 사외이사 등의 활동내역

위원회명	구성원	활동내역		
		개최일자	의안내용	가결여부
-	-	-	-	-

## 2. 사외이사 등의 보수현황

(단위 : 원)

구 분	인원수	주총승인금액	지급총액	1인당 평균 지급액	비 고
사외이사	1	1,000,000,000	30,000,000	30,000,000	-

## II. 최대주주등과의 거래내역에 관한 사항

### 1. 단일 거래규모가 일정규모이상인 거래

(단위 : 억원)

거래종류	거래상대방 (회사와의 관계)	거래기간	거래금액	비율(%)
-	-	-	-	-

### 2. 당해 사업연도중에 특정인과 당해 거래를 포함한 거래총액이 일정 규모이상인 거래

(단위 : 억원)

거래상대방 (회사와의 관계)	거래종류	거래기간	거래금액	비율(%)
-	-	-	-	-

### III. 경영참고사항

#### 1. 사업의 개요

##### 가. 업계의 현황

###### 1) 제지업계 산업특성

펄프, 고지를 주원료로 하여 지류제품을 생산하는 산업으로, 설비투자를 요하는 자본집약적 장치산업, 에너지 다소비 업종이며, 공해방지시설이 필요한 환경관련 산업으로서의 특성도 가지고 있습니다. 원료 및 제품의 부피와 중량이 커서 물류비용의 부담으로 인한 내수지향적 수요구조가 국제적인 특성을 보이고 있습니다.

###### 2) 성장성

① 백판지는 주로 제품의 포장재로 많이 사용되고 있어 경기변동에 다소 영향을 받고 있으며, 국민소득의 성장단계에 따른 국민생활수준과 연동하여 수요가 증가하는 특성을 가지고 있습니다. 또한 중국 등 동남아시아권의 경기와 경제성장 등에도 간접적인 영향을 받고 있습니다.

② 생활용품 부문은 생활수준의 향상과 위생용품류의 고급화를 통해 시장의 규모는 점차 성장세를 보이고 있으며, 글로벌기업과 어깨를 나란히 하여 경쟁해 나가고 있습니다.

###### 3) 경쟁요소

백판지의 경우는 공급과잉시장의 특성을 갖고 있으며, 직접방문을 통하여 수요처를 발굴하고, 소규모 수요자의 경우에는 도매상 등을 통하여 영업활동을 하고 있습니다. 생활용품의 경우에는 적극적인 신제품 출시 및 대형 유통업체를 통한 매출이 주를 이루고 있으며, 국내외 기업간의 치열한 경쟁관계 속에 있습니다.

###### 4) 주요 원자재

사용하는 원자재 등은 주로 펄프, 고지, 화학약품류 등이 있으며, 펄프는 국내 자원의 공급기반이 취약해 대부분 수입에 의존하고, 고지의 경우에는 상당부분 국내조달로 이루어지고 있습니다. 이와 관련하여 특별한 관련법령 또는 정부의 규제는 없으며, 다만 생활용품 중 생리대의 경우 의약외품으로 분류되어 약사법의 적용을 받고 있습니다.

##### 나. 회사의 현황

###### 1) 영업개황

당사의 2010년도 매출은 전년 대비 5.55% 증가하였으며, 펄프, 고지 등 원부재료 가격의 상승에도 불구하고 수익성은 큰 폭으로 개선되었습니다. 2010년도는 노사분규로 인한 파업의 영향이 있었으나 지속적인 경영혁신과 원가절감 노력 및 우수한 품질력을 기반으로 채산성이 개선되었으며 다양한 수요층을 만족시킬 수 있는 경쟁력을 확보하여 수익성 중심의 경영 목표를 지향하고 지속적인 성장동력을 확보하기 위해 노력하였습니다.

화장지, 아기기저귀, 여성용생리대 등 생활용품 분야에서는 신제품 개발에 집중하여 매직스

와 보습이를 리뉴얼하고 있으며 "깨끗한 나라" 브랜드 파워를 점차적으로 확대하고 있고, 적극적인 시장공략 및 수익성 확대에 집중하고 있습니다.

향후, 마케팅 역량강화 및 시장 지향적 영업력 향상으로 내수부문의 성장을 지속 추진할 것이며, 수출 거래선 다변화를 통한 수출 증대를 계속해 나갈 것입니다. 또한 산업용지와 생활용품을 조화롭게 발전시켜, 안정적인 고수익 구조를 실현함으로써, 명실상부한 21C 세계 초일류 종합 제지메이커로 성장, 발전해 나갈 것입니다.

## 2) 시장점유율

-제지사업부

(단위:%)

업 체		대한펄프	한솔제지	세 하	한창제지	신풍제지
점유율	2010년	25.8	35.7	13.5	14.1	10.9
	2009년	25.2	35.1	17.4	8.5	13.8
	2008년	26.2	32.3	17.1	9.5	14.8

\* 당사 내부 집계 자료임

- 생활용품사업부

(단위:%)

구 분		대한펄프	유한킴벌리	모나리자/ 미래생활	피엔지	엘지/ 유니참	기타
두루마리	2010년	12.2	33.0	25.2	-	-	29.6
	2009년	13.2	35.8	21.4	-	-	29.6
	2008년	12.1	36.5	24.5	-	-	26.9
미용티슈	2010년	13.6	38.9	24.6	-	-	22.9
	2009년	14.1	43.3	21.2	-	-	21.4
	2008년	13.4	46.0	20.9	-	-	19.7
생리대	2010년	2.4	54.5	-	17.6	18.8	6.7
	2009년	2.6	54.6	-	18.6	16.6	7.6
	2008년	3.3	55.6	-	22.1	11.0	8.0
아기 기저귀	2010년	5.0	74.0	-	-	13.5	7.5
	2009년	5.7	80.1	-	-	9.1	5.1

	2008년	9.0	77.3	-	-	6.4	7.3
--	-------	-----	------	---	---	-----	-----

\* AC닐슨 자료임

### 3) 시장의 특성

#### - 제지사업부

산업용 포장산업의 전반적인 다양화, 소량화 추세에 따라 경기침체에도 불구하고 시장점유율을 확대하고 있습니다. 수출지역 다변화를 통한 수익성 개선과 고부가 신제품 개발을 추진함으로써 내수 포장용기의 고급화, 신규시장의 개척을 통해 공급과잉 문제를 해결할 수 있는 기회로 활용하는 시기였습니다. 또한, 백판지 매출의 49%를 차지하고 있는 수출부문의 수익성은 전년대비 개선되었습니다.

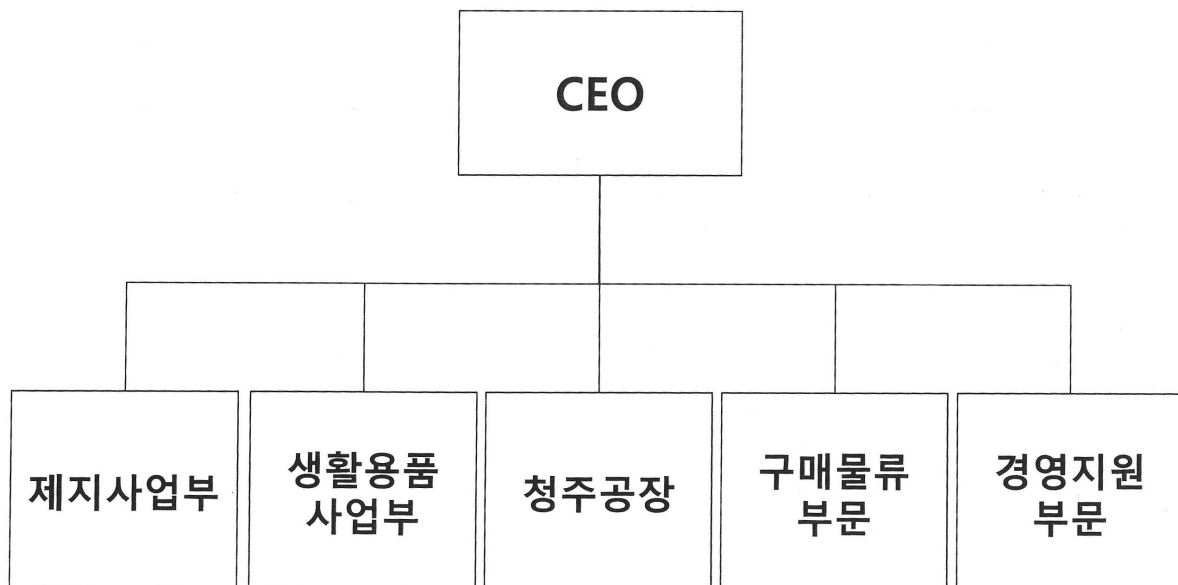
#### - 생활용품사업부

생활용품사업부는 대표 브랜드인 "깨끗한나라"가 주요 매장에서 단일 브랜드로는 매출 우위를 보이고 있는 가운데 기능성 제품인 "푸쉬업미용티슈"와 "티슈티슈"가 기존 제품과 차별화된 틈새시장을 선점하여 시장에서 호평을 받고 있습니다. 특히 국내최초 비데전용타올인 "비데후엔"이 꾸준한 관심을 모으면서 차별시장을 형성하고 있습니다. 브랜드 리뉴얼을 통해 다시 선보인 "매직스"는 집중적인 제품홍보를 통해 소비자와 가까워 지고 있으며, TV광고 등을 통한 재도약에 주력하고 있습니다. 또한 AFH부문은 신시장을 개척하며 사업확장에 주력하고 있습니다.

### 4) 신규사업 등의 내용 및 전망

해당사항 없음

### 5) 조직도 ('10. 12. 31 기준)



## 2. 주주총회 목적사항별 기재사항

### □ 재무제표의 승인

가. 해당 사업연도의 영업상황의 개요

Ⅲ. 경영참고사항 → 1. 사업의 개요 → 나. 회사의 현황 → 1) 영업개황 참고

나. 해당 사업연도의 대차대조표(재무상태표)·손익계산서(포괄손익계산서)·이익잉여금처분계산서(안) 또는 결손금처리계산서(안)

- 대차대조표(재무상태표)

<대 차 대 조 표(재 무 상 태 표)>

제 46 기 2010. 12. 31 현재

제 45 기 2009. 12. 31 현재

(단위 : )

과 목	제 46(당) 기	제 45(전) 기
자 산		
I. 유동자산	106,281,642,830	119,443,245,166
(1)당좌자산	59,234,500,569	79,045,105,003
(2)재고자산	47,047,142,261	40,398,140,163
II. 비유동자산	320,520,944,995	323,760,366,449
(1)투자자산	7,145,846,954	7,075,246,996
(2)유형자산	312,942,434,193	316,213,404,521
(3)무형자산	24,040,928	52,939,861
(4)기타비유동자산	408,622,920	418,775,071
자 산 총 계	426,802,587,825	443,203,611,615
부 채		
I. 유동부채	282,848,616,394	280,604,946,724
II. 비유동부채	36,536,971,969	59,030,655,052
부 채 총 계	319,385,588,363	339,635,601,776



자	본		
I. 자본금		123,229,750,000	123,229,750,000
II. 자본잉여금		951,980,355	951,980,355
III. 자본조정		(569,364,533)	(569,364,533)
IV. 기타포괄손익누계액		32,758,074,623	32,758,074,623
V. 결손금		48,953,440,983	52,802,430,606
자 본 총 계		107,416,999,462	103,568,009,839
부채와 자본총계		426,802,587,825	443,203,611,615

- 손익계산서(포괄손익계산서)

<손익계산서(포괄손익계산서)>

제 46 기 (2010. 1. 1 부터 2010. 12. 31 까지)

제 45 기 (2009. 1. 1 부터 2009. 12. 31 까지)

(단위 : )

과	목	제 46(당) 기	제 45(전) 기
I.	매출액	516,240,362,091	489,091,938,237
II.	매출원가	440,323,298,815	408,840,229,461
III.	매출총이익	75,917,063,276	80,251,708,776
IV.	판매비와관리비	63,156,327,572	67,199,061,900
V.	영업이익	12,760,735,704	13,052,646,876
VI.	영업외수익	5,827,481,370	8,273,065,679
VII.	영업외비용	15,382,503,369	24,235,656,069
VIII.	법인세비용차감전순이익(손실)	3,205,713,705	(2,909,943,514)
IX.	법인세비용	(643,275,918)	119,316,575
X.	당기순이익(손실)	3,848,989,623	(3,029,260,089)

- 결손금처리계산서(안)

<결손금처리계산서>

제 46 기 (2010. 1. 1 부터 2010. 12. 31 까지)

제 45 기 (2009. 1. 1 부터 2009. 12. 31 까지)

(단위 : )

과 목	제 46(당) 기		제 45(전) 기	
I. 미처리결손금		48,953,440,983		52,802,430,606
1. 전기이월미처리결손금	52,802,430,606		49,773,170,517	
2. 이연법인세 변동효과	-		-	
3. 당기순이익(손실)	3,848,989,623		(3,029,260,089)	
II. 결손금처리액		-		-
III. 차기이월미처리결손금		48,953,440,983		52,802,430,606

※ 상기 재무제표는 확정된 재무제표가 아니며, 외부감사인의 감사결과 및 주주총회 결의에 의해 변경될 수 있습니다.

- 최근 2사업연도의 배당에 관한 사항  
해당사항 없음

## □ 정관의 변경

가. 집중투표 배제를 위한 정관의 변경 또는 그 배제된 정관의 변경

변경전 내용	변경후 내용	변경의 목적
-	-	해당사항 없음

나. 그 외의 정관변경에 관한 건

변경전 내용	변경후 내용	변경의 목적
제1조 (상호) 이 회사는 <u>주식회사 대한펄프</u> 라고 한다. 영문으로는 <u>DAEHAN PULP Co.,Ltd.</u> 라 한다.	제1조 (상호) 이 회사는 <u>깨끗한나라 주식회사</u> 라고 한다. 영문으로는 <u>KleanNara Co.,Ltd.</u> 라 한다.	기업 이미지 제고
제2조 (목적) 이 회사는 다음의 사업을 경영함을 목적으로	제2조 (목적) 이 회사는 다음의 사업을 경영함을 목적으로	사업목적 추가

<p>로 한다. 1)~11) (현행과 같음)</p>	<p>로 한다. 1)~10) (현행과 같음) 11) <u>신재생 에너지 관련사업</u> 12) <u>에너지절약자문 및 관련 서비스업</u> 13) <u>에너지진단 및 관련 서비스업</u> 14) <u>포장재 제조 가공 및 판매업</u> 15) <u>인쇄제조 및 관련 부대사업</u> 16) <u>위 각항에 관련되는 일체 부대사업 및 투자</u></p>	
<p>제4조 (공고방법) 이 회사의 공고는 회사의 인터넷 홈페이지 (<a href="http://www.dhpulp.co.kr">http://www.dhpulp.co.kr</a>)에 게재한다. 다만, 전산장애 또는 그 밖의 부득이한 사유로 회사의 인터넷 홈페이지에 공고할 수 없는 때에는 서울특별시에서 발행되는 일간 매일경제신문에 게재한다.</p>	<p>제4조 (공고방법) 이 회사의 공고는 회사의 인터넷 홈페이지 (<a href="http://www.kleannara.com">http://www.kleannara.com</a>)에 게재한다. 다만, 전산장애 또는 그 밖의 부득이한 사유로 회사의 인터넷 홈페이지에 공고할 수 없는 때에는 서울특별시에서 발행되는 일간 매일경제신문에 게재한다.</p>	인터넷 홈페이지 변경
<p>제5조 (발행할 주식 총수) 이 회사가 발행할 주식의 총수는 <u>사천 이백 만주</u>로 한다.</p>	<p>제5조 (발행할 주식 총수) 이 회사가 발행할 주식의 총수는 <u>육천만주</u>로 한다.</p>	자본 증가 대비
<p>제10조 (신주의 인수권) ② 다음 각호의 경우에는 주주 이외의 자에게 신주를 배정할 수 있다. 1. ~ 5. (현행과 동일)</p>	<p>제10조 (신주의 인수권) ② 다음 각호의 경우에는 주주 이외의 자에게 신주를 배정할 수 있다. 1. ~ 5. (현행과 동일) 6. 발행주식총수의 100분의 75를 초과하지 않는 범위내에서 회사의 경영상 목적 달성을 위한 자금조달을 위하여 그 상대방인 금융기관, 기관투자자, 사모투자전문회사 및 기타 자본시장과 금융투자업에 관한 법률에 의한 집합투자 기구 등에 대하여 신주를 발행하는 경우</p>	3자배정 대상자 및 요건 확대

## □ 이사의 선임

가. 후보자의 성명 · 생년월일 · 추천인 · 최대주주와의 관계 · 사외이사후보자 여부

후보자성명	생년월일	사외이사 후보자여부	최대주주와의 관계	추천인
윤종태	49. 2. 15	-	-	이사회
허원	56. 1. 3	-	-	이사회
이범순	47.10.15	사외이사 후보	-	이사회

총 ( 3 ) 명

나. 후보자의 주된직업 · 약력 · 당해법인과의 최근3년간 거래내역

후보자성명	주된직업	약력	당해법인과의 최근3년간 거래내역
윤종태	(주)대한펄프 대표 이사	-GS리테일 편의점사업부장 -GS리테일 상품/물류담당 -GS리테일 부사장	-
허원	(주)대한펄프 구매 물류부문장	-(주)대한펄프 생활용품사업부장 -(주)대한펄프 제지사업부장	-
이범순	-	-LG니꼬동제련 대표이사 -LG전선 기계사업부장	-

□ 이사의 보수한도 승인

가. 이사의 수 · 보수총액 내지 최고 한도액

구 분	전 기	당 기
이사의 수(사외이사수)	4( 1 )	4( 1 )
보수총액 내지 최고한도액	1,000,000,000원	1,000,000,000원

□ 감사의 보수 한도 승인

가. 감사의 수 · 보수총액 내지 최고 한도액

구 분	전 기	당 기
감사의 수	1	1
보수총액 내지 최고한도액	250,000,000원	250,000,000원